

# 日本史 A

(解答番号  ~ )

第1問 古代から近世までの貨幣・流通に関するA～Cの文章を読み、下の問い(問1～12)に答えよ。(配点 33)

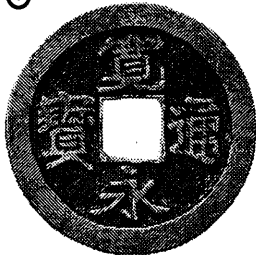
A 近年、奈良県の飛鳥池遺跡の調査で富本銭が発見された。この貨幣は、これまで日本最古とされていた  に先行するものであることが明らかになった。

は、708年、武蔵国で銅が産出したのを契機に造られるようになった貨幣であり、その鑄造目的は、同時に進められた都城建設の資金に充てるためであったとされている。① 711年、律令国家は蓄銭叙位令を発して貨幣流通を奨励し、 その後もしばしば新貨の鑄造を行うが、当時は稲・麻布などの物品が貨幣の役割を果たしていたため、畿内やその周辺地域以外ではあまり流通せず、② 10世紀半ばの村上天皇のとき、乾元大宝が造られたのを最後に国家による貨幣鑄造は ながらくとだえた。

③ 12世紀に平清盛が対外貿易に力を注ぐと、高級織物・書籍・薬品などとともにたくさんの銅銭が流入し、流通するようになった。

問1 空欄  に入る貨幣として正しいものを、次の①～④のうちから一つ選べ。

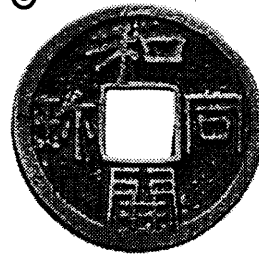
①



②



③



④



問 2 下線部㉔に関連して、8世紀の出来事について述べた文として正しいものを、次の①～④のうちから一つ選べ。

- ① 奥州藤原氏が中尊寺金色堂を建て、その財力を示した。
- ② 平城京に東西の市が設けられた。
- ③ 貫高によって所領の規模が表示されるようになった。
- ④ 商工業者が座とよばれる同業組合を結成した。

問 3 下線部㉕に関して、10世紀の政治や地方情勢について述べた文として正しいものを、次の①～④のうちから一つ選べ。

- ① 延喜・天曆の治と後によばれる政治が行われた。
- ② <sup>えみし</sup>蝦夷支配のための拠点として多賀城が築かれた。
- ③ 源頼朝が伊豆で挙兵した。
- ④ 葉子の変が起こった。

問 4 下線部㉖について、この貿易によってもたらされた貨幣と平氏の政策の組合せとして正しいものを、次の①～④のうちから一つ選べ。

- ① 明銭 — 福原遷都
- ② 宋銭 — 福原遷都
- ③ 明銭 — 朱印船貿易
- ④ 宋銭 — 朱印船貿易

日本史 A

B 鎌倉時代になると、交通の便のよい荘園や国衙領では、三斎市などの  が生まれ、京都などでは常設の見世棚が現れはじめた。商品の取引には、中国との貿易によって輸入された銅銭が使われ、㉑ 高利貸業者である借上も現れた。

室町時代に入り商品流通が農村へ浸透していくと、六斎市が各地で開かれ、また現金送付に代わって為替(替銭)がいつそう広く用いられるようになった。貨幣経済が浸透すると、 や酒屋が高利貸によって富を蓄える一方、農民や馬借などの運送業者が借金に苦しむようになり、土地を手放す者が増えた。これにともなって畿内やその周辺では、農民・馬借などが債務の破棄を求めて立ち上がった。

㉒ 室町幕府は貨幣鑄造を行わず、中国から多量に輸入された銅銭が流通したが、戦国時代には 貨幣が不足し、粗悪な私鑄銭が出回るようになった。

問 5 空欄   に入る語句の組合せとして正しいものを、次の①～④のうちから一つ選べ。

- |         |      |         |      |
|---------|------|---------|------|
| ① イ 楽市  | ウ 土倉 | ② イ 楽市  | ウ 蔵元 |
| ③ イ 定期市 | ウ 土倉 | ④ イ 定期市 | ウ 蔵元 |

問 6 下線部㉑について述べた文として正しいものを、次の①～④のうちから一つ選べ。

- ① 借上は、窮乏化した御家人に所領を担保として金を貸した。
- ② 借上は、山城の国一揆の襲撃対象となった。
- ③ 借上のなかには、キリスト教を信仰した者が多かった。
- ④ 借上は、札差の発展したものである。

問 7 下線部㉔について述べた文として誤っているものを、次の①～④のうちから一つ選べ。

- ① 幕府は、御料所とよばれる直轄領を経済基盤の一つとして有していた。
- ② 管領は、将軍を補佐して政務を総括する役職であった。
- ③ 幕府は、全国統治のために分国法を定めた。
- ④ 幕府は、東国支配のために鎌倉府を置いた。

問 8 下線部㉕について述べた文として正しいものを、次の①～④のうちから一つ選べ。

- ① このような事態に対し、天皇はたびたび棄捐令を出した。
- ② このような事態に対し、天皇はたびたび撰銭令を出した。
- ③ このような事態に対し、幕府や大名はたびたび棄捐令を出した。
- ④ このような事態に対し、幕府や大名はたびたび撰銭令を出した。

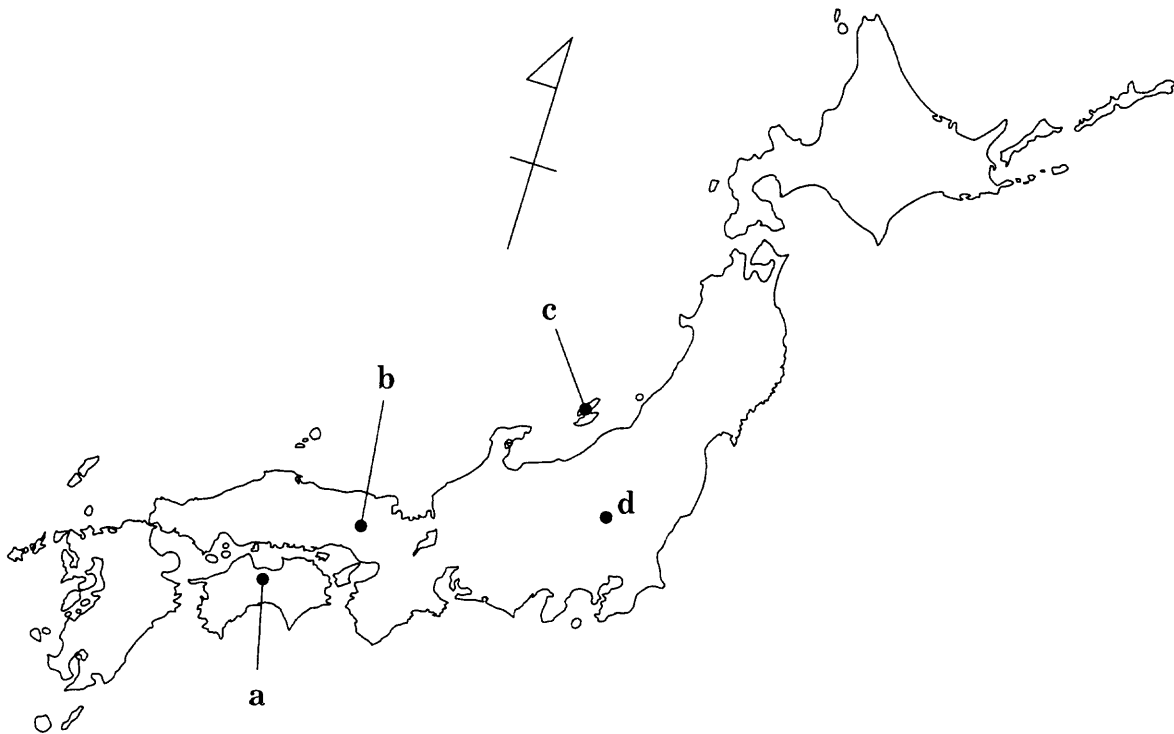
## 日本史A

C 戦国時代から江戸時代初期には、採鉱技術の改良により各地で鉱山の開発がさかんに行われた。金山では佐渡の相川，銀山では石見の大森，㊸但馬の生野が特に有名であった。とりわけ銀については，日本は世界有数の産出国となり，海外へもさかんに輸出された。しかし，17世紀後半には金銀の産出量が減少したため，㊹幕府は金銀の海外流出を防ぐため貿易額を制限した。

19世紀に箱館，横浜などが開港されると，日本と外国との金銀交換比率の差によって，大量の金貨が海外に流出した。そこで㊺幕府は貨幣の改鋳を行い，これに対処しようとしたが，このことは㊻国内の物価の上昇を招き，庶民の生活を圧迫した。

問 9 次の地図上の地点 a～d について，下線部㊸の所在地として正しいものを，下の①～④のうちから一つ選べ。 

9
---



① a

② b

③ c

④ d

問10 下線部①に関連して、江戸時代の貿易に関して述べた次の文Ⅰ～Ⅲについて、古いものから年代順に正しく配列したものを、下の①～④のうちから一つ選べ。 10

- Ⅰ 田沼意次は、俵物など海産物の輸出を奨励した。  
 Ⅱ ポルトガル商人によって中国産生糸が大量に輸入された。  
 Ⅲ 横浜港から国産の生糸が大量に輸出された。

- ① Ⅱ — Ⅰ — Ⅲ                      ② Ⅱ — Ⅲ — Ⅰ  
 ③ Ⅲ — Ⅰ — Ⅱ                      ④ Ⅲ — Ⅱ — Ⅰ

問11 下線部①に関連して、江戸時代の貨幣政策に関して述べた次の文X・Yについて、その正誤の組合せとして正しいものを、下の①～④のうちから一つ選べ。 11

- X 諸藩の藩札と金貨を交換するために金座が置かれた。  
 Y 新井白石は、慶長小判と同じ品質の小判を鑄造させた。

- ① X 正    Y 正                      ② X 正    Y 誤  
 ③ X 誤    Y 正                      ④ X 誤    Y 誤

問12 下線部①に関して、当時の社会情勢について述べた文として誤っているものを、次の①～④のうちから一つ選べ。 12

- ① 貿易に対する反感が、攘夷運動を激化させる一因となった。  
 ② 各地で、「世直し」を掲げて一揆や打ちこわしが起こった。  
 ③ 横浜には、外国人の居留地がつくられた。  
 ④ 社会に不安を感じた民衆の間で、善光寺への<sup>おかげまい</sup>御蔭参りが大流行した。

**第2問** 近代の政治と外交に関するA・Bの文章を読み、下の問い(問1～8)に答えよ。(史料は、一部省略したり、書き改めたりしたところもある。)(配点 21)

A 1890年12月、第1議会の施政方針演説で、首相 **ア** は、「列国ノ間ニ介立シテ一國ノ獨立ヲ維持スルニハ、<sup>ひとり</sup>独主權線ヲ守禦スルノミニテハ、決シテ十分トハ申サレマセヌ。必ズ亦<sup>また</sup> **㉑**利益線ヲ保護致サナケレバナラヌ」と述べ、内閣は軍備拡張予算を提出した。「主權線」とは国土を指し、「利益線」とは「主權線ノ安危ニ密着ノ關係アル区域」を指している。

衆議院は、立憲自由党、立憲改進黨などの民党が多数を占めていた。民党は、「経費(政費)節減」、「**イ**」をスローガンに、軍拡予算に反対した。

- ㉒** こうして政府と民党との対立は、日清戦争直前の第6議会まで続いた。しかし、開戦と同時に、民党は政府批判を中止して巨額の軍事予算案を承認し、  
**㉓** 政府に批判的だった新聞・雑誌も戦争遂行に同調した。

問1 空欄 **ア** **イ** に入る語句の組合せとして正しいものを、次の**①～④**のうちから一つ選べ。 **13**

- ①** ア 寺内正毅    イ 民力休養    **②** ア 寺内正毅    イ 大同団結  
**③** ア 山県有朋    イ 民力休養    **④** ア 山県有朋    イ 大同団結

問2 当時、下線部**㉑**とみなされていた主な地域として正しいものを、次の**①～④**のうちから一つ選べ。 **14**

- ①** 朝鮮            **②** 台湾            **③** 樺太            **④** 内蒙古

問 3 下線部⑥に関して、この時期に起こった出来事について述べた文として正しいものを、次の①～④のうちから一つ選べ。 15

- ① 立憲同志会が結成された。
- ② 衆議院議員選挙人の納税資格が、直接国税3円以上に引き下げられた。
- ③ 政府による激しい選挙干渉が行われた。
- ④ 朝鮮で、壬午軍乱(壬午事変)が起こった。

問 4 下線部③に関連して、日清戦争開戦以前に創刊された新聞・雑誌として誤っているものを、次の①～④のうちから一つ選べ。 16

- ① 『国民新聞』      ② 『日本』      ③ 『日本人』      ④ 『キング』



日本史A

B 護憲三派の連合内閣である加藤高明内閣から犬養毅内閣まで、㉑「憲政の常道」に従って内閣が組織される㉒政党内閣の時代がしばらく続く。護憲三派内閣とそれに続く憲政会単独内閣では、幣原喜重郎が外相をつとめ、ワシントン体制の下で幣原外交とよばれる協調外交を展開した。

次に登場した  の田中義一内閣は、対中国強硬策を採ったが、関東軍が起こしたいわゆる満州某重大事件の事後処理を誤り、総辞職した。次いで組閣した  の浜口雄幸は、再び幣原を外相に起用し、悪化した日中関係の改善につとめ、また、ロンドン海軍軍縮条約に調印した。野党・軍部などは、政府が軍令部の同意なしに兵力を決定するのは㉓統帥権干犯であるとして激しく攻撃したが、浜口内閣は反対派を抑えて条約の批准にこぎ着けた。

問 5 空欄   に入る政党名の組合せとして正しいものを、次の①～④のうちから一つ選べ。

- ① ウ 立憲政友会      エ 革新倶楽部
- ② ウ 立憲政友会      エ 立憲民政党
- ③ ウ 立憲民政党      エ 立憲政友会
- ④ ウ 立憲民政党      エ 革新倶楽部

問 6 下線部㉑を説明した文として正しいものを、次の①～④のうちから一つ選べ。

- ① 憲法の規定により、衆議院で多数の議席を占める政党が内閣を組織する。
- ② 慣例として、衆議院で多数の議席を占める政党が内閣を組織する。
- ③ 憲法の規定により、元老が次の首相を推薦する。
- ④ 慣例として、貴族院で多数の議席を占める政党が内閣を組織する。

問 7 下線部㉔に関連して、護憲三派内閣以降の政党内閣の時代に起こった出来事について述べた文として正しいものを、次の①～④のうちから一つ選べ。

19

- ① 価格等統制令が出された。
- ② 段祺瑞政権に西原借款が供与された。
- ③ 憲政党が結成された。
- ④ 金輸出再禁止が断行された。

問 8 下線部㉕に関連して、大日本帝国憲法で定められた天皇大権として誤っているものを、次の①～④のうちから一つ選べ。

20

- ① 緊急勅令の制定権
- ② 法律・予算の審議権
- ③ 文武官の任免権
- ④ 宣戦・講和、条約締結権

日本史A

第3問 近現代の政治と経済に関するA・Bの文章を読み、下の問い(問1～4)に答えよ。(配点 11)

A ㉔ 満州事変を境に、日本の進路は大きく転換することになった。国内では軍部が政治への影響力を増す一方、対外的には国際連盟を脱退し、孤立への道を歩むことになる。

1937年7月に日中戦争が始まると、近衛文麿内閣が **ア** を行い、産業報国会の結成など、戦争協力のための国民の組織化を推進した。日中戦争が長期化すると、日本と英米との対立が激化し、アメリカは1939年7月に日本に対し **イ** の廃棄を通告し、翌年この条約は失効した。

問1 空欄 **ア** **イ** に入る語句の組合せとして正しいものを、次の①～④のうちから一つ選べ。 **21**

- |   |   |           |   |          |
|---|---|-----------|---|----------|
| ① | ア | 国民精神総動員運動 | イ | 日米修好通商条約 |
| ② | ア | 国民精神総動員運動 | イ | 日米通商航海条約 |
| ③ | ア | 翼賛選挙      | イ | 日米修好通商条約 |
| ④ | ア | 翼賛選挙      | イ | 日米通商航海条約 |

問2 下線部㉔に関連して、満州事変から1945年の日本の敗戦までに起こった出来事として誤っているものを、次の①～④のうちから一つ選べ。 **22**

- ① 暴力主義的な政治活動を取り締まる目的で、破壊活動防止法が制定された。
- ② 「ぜいたくは敵だ」のスローガンの下、国民生活の切り詰めが求められた。
- ③ 国民徴用令によって、一般国民が軍需工場に動員された。
- ④ アメリカが、B29爆撃機による日本本土の空襲を行った。

B 1960年代、日本の企業は設備投資と技術革新を進めた。その結果、日本経済の国際競争力は強化され、1968年には、日本の国民総生産は資本主義国で世界  となった。

政治面では、1960年に民主社会党が結成されるなど、野党の  が進んだ。また⑥1960年代後半には、支持政党なしとする人々が増え、有権者の政治意識も変化していった。

問 3 空欄   に入る語句の組合せとして正しいものを、次の①～④のうちから一つ選べ。

- |         |      |         |       |
|---------|------|---------|-------|
| ① ウ 第1位 | エ 合同 | ② ウ 第1位 | エ 多党化 |
| ③ ウ 第2位 | エ 合同 | ④ ウ 第2位 | エ 多党化 |

問 4 下線部⑥の時期に起こった出来事として正しいものを、次の①～④のうちから一つ選べ。

- ① アメリカのベトナムへの軍事介入に対し、反対運動が広がった。
- ② 労働運動が高まり、全日本産業別労働組合会議(産別会議)が結成された。
- ③ 重要産業統制法が制定され、カルテルの結成がはかられた。
- ④ 国鉄職員の人員整理が発表された直後、下山事件が起こった。

第4問 近現代の領土と人口に関するA～Cの文章を読み、下の問い(問1～8)に答えよ。(配点 24)

A 1869年に行われた **ア** は、藩主がその領土と領民を天皇に返すという手続を通じて、明治新政府が全国の統一的な支配を行うことを、形式の上で示すものであった。明治政府は、ロシアとの樺太・千島交換条約の締結や英米に対する **イ** 領有の通告など、領土の国際的な確定にもつとめた。

また、明治政府は、四民平等の名の下に、幕藩体制下での封建的身分制度を廃し、① **華族・士族・平民**という族籍を設けた。1871年には戸籍法を制定して、家(戸)を単位として人々を把握する仕組みを整えていった。戸籍編成は、② **徴兵制度**を実施する上でも不可欠の制度となった。

問1 空欄 **ア** **イ** に入る語句の組合せとして正しいものを、次の①～④のうちから一つ選べ。 **25**

- ① ア 版籍奉還      イ 小笠原諸島
- ② ア 版籍奉還      イ 琉球諸島
- ③ ア 廃藩置県      イ 小笠原諸島
- ④ ア 廃藩置県      イ 琉球諸島

問2 下線部①について述べた文として誤っているものを、次の①～④のうちから一つ選べ。 **26**

- ① 平民には、華族・士族との通婚が認められた。
- ② 政府は、えた・非人などの呼称を廃して、身分・職業とも平民同様の扱いとする布告を出した。
- ③ 後年、華族令により、明治維新の功績者が華族に加えられた。
- ④ 秩禄処分によって、士族に対して家禄が与えられることになった。

問 3 下線部⑥に関連して述べた次の文X・Yについて、その正誤の組合せとして正しいものを、下の①～④のうちから一つ選べ。 27

X 軍人勅諭が布告されると、血税反対の一揆が起こった。

Y 徴兵令には、兵役免除の規定があった。

① X 正 Y 正

② X 正 Y 誤

③ X 誤 Y 正

④ X 誤 Y 誤

## 日本史 A

B 近代国家にとって、国勢調査は、領土における正確な人口統計を得るための重要な事業である。日本では、1920年に第1回の国勢調査が実施された。この調査によると、日本内地の総人口は約5,588万人であった。㉔このとき、東京市と大阪市は、人口100万人を超える大都市であった。

日本は、㉕植民地であった朝鮮・台湾・樺太南部および租借地や委任統治領などにおいても、国勢調査ないしそれに準じた調査を実施した。1935年の国勢調査では、日本内地の総人口は約6,925万人であり、これに朝鮮・台湾・樺太南部を加えた領土の総人口は1億人に迫ろうとしていた。第二次世界大戦の敗戦直前・直後には、㉖政府は、「1億人」にちなんだスローガンを流布させた。

問4 下線部㉔に関連して、都市人口の動向にかかわる出来事を述べた次の文Ⅰ～Ⅲについて、古いものから年代順に正しく配列したものを、下の①～④のうちから一つ選べ。 28

- Ⅰ 昭和恐慌で都市の失業者が農村に戻り、農家の生活困難は深刻化した。
- Ⅱ 政府による都市労働者の実態調査である『職工事情』が出された。
- Ⅲ 過密化が進んだ大都市では、光化学スモッグなどの大気汚染が問題となった。

- ① Ⅰ—Ⅱ—Ⅲ
- ② Ⅰ—Ⅲ—Ⅱ
- ③ Ⅱ—Ⅰ—Ⅲ
- ④ Ⅲ—Ⅱ—Ⅰ

問5 下線部㉕に関して述べた文として正しいものを、次の①～④のうちから一つ選べ。 29

- ① オーストリアの権益を継承して、日本は南洋諸島の委任統治を開始した。
- ② 天津条約によって、日本は清国に台湾を割譲させた。
- ③ ポーツマス条約によって、日本はロシアに樺太南部を割譲させた。
- ④ 九か国条約によって、日本は関東州の租借権を中国に返還した。

問 6 下線部㊸について、政府の掲げたスローガンと当時の内閣総理大臣の組合せとして正しいものを、次の①～④のうちから一つ選べ。 

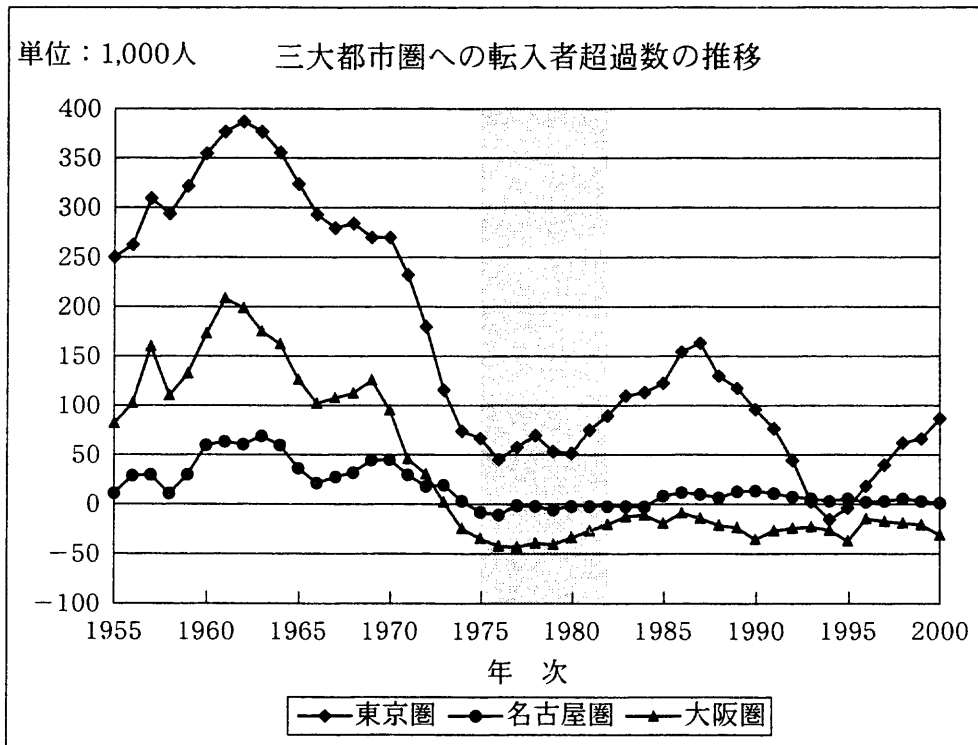
30
----

- ① 「一億総ざんげ」— 東久邇宮稔彦
- ② 「一億総ざんげ」— 片山哲
- ③ 「一億玉砕」— 東久邇宮稔彦
- ④ 「一億玉砕」— 片山哲



## 日本史 A

C 戦後の日本では激しい人口移動が起こり、その結果、大都市圏が形成されていった。次のグラフは、都道府県別データを用いて、1955年から2000年までの三大都市圏への転入者超過数(転入者数から転出者数を引いた数値)の年次別推移を示したものである。



注1) 総務省の統計による。1972年までは沖縄との間の移動者数を含まない。

2) 各圏に含まれる都府県は次のとおりである。

- ・東京圏：東京都，神奈川県，埼玉県，千葉県
- ・名古屋圏：愛知県，岐阜県，三重県
- ・大阪圏：大阪府，兵庫県，京都府，奈良県

問 7 このグラフに関して述べた文として正しいものを、次の①～④のうちから一つ選べ。 31

- ① 三大都市圏のいずれも、1960年代前半に転入者超過数が最大となる。
- ② 大阪圏では、1974年以降転入者数が転出者数を一貫して上回っている。
- ③ 東京圏では、転入者数が転出者数を下回った年次はない。
- ④ 名古屋圏では、転入者超過数が5万人を上回った年次はない。

問 8 グラフに示した  の時期について述べた文として正しいものを、次の①～④のうちから一つ選べ。 32

- ① 「神武景気」とよばれる大型景気が続いた。
- ② 『経済白書』で、この時期から「もはや戦後ではない」とされた。
- ③ 日米構造協議を通じて、アメリカは日本の経済制度を批判した。
- ④ イラン革命をきっかけに、第2次石油ショックが起こった。

**第5問** 近代の女性に関する次の文章と史料を読み、下の問い(問1～4)に答えよ。(史料は、一部省略したり、書き改めたりしたところもある。)(配点 11)

㉑ 関東大震災で壊滅的被害を受けた東京には、社会不安が広がり、戒厳令が示された。その後、東京は急速に復興し、<sup>そぼう</sup>相貌を大きく変えていった。明治末期に『青鞥』を創刊して女性解放運動を行った **ア** は、復興後の銀座を歩く若い女性たちを観察して、次のような文章を書いている。

「婦人の洋装が流行しはじめたほんの三、四年前のあの無格好さに較べて、今日銀座街頭のこの㉒ モダンガールの自由な軽快な姿態は何とした変わり方でしょう。実際彼女たちの中には洋服を着て生まれて来たかと思われるほど、しばらく見ない中<sup>うち</sup>にしっかりと洋装が身について来た人も少なくありません。確かに最近、日本の若い女性たちが服装や髪やお化粧などの外形の上に示した欧化——というよりも㉓ アメリカ化には驚嘆せずにはいられないという気がしました。しかしわたくしは暗い武蔵野を走る人気のない帰りの電車の中でひとり寂しく考えるのでした。『あれがほんとにモダンガールというものか』と。」「かくあるべきモダンガール」

問1 空欄 **ア** に入る人名として正しいものを、次の①～④のうちから一つ選べ。 **33**

- ① 平塚らいてう    ② 樋口一葉    ③ 津田梅子    ④ 岸田(中島)俊子

問2 下線部㉑の状況下で起こった事柄について述べた文として正しいものを、次の①～④のうちから一つ選べ。 **34**

- ① 労働運動が高揚し、友愛会が設立された。  
 ② 皇道派陸軍将校らがクーデターを起こした。  
 ③ 平民社の機関紙『平民新聞』が、反戦論を展開した。  
 ④ 大杉栄と伊藤野枝が憲兵によって殺害された。

問 3 当時、下線部①とよばれていた女性の姿を示したものとして最も適当なものを、次の①～④のうちから一つ選べ。 35

①



②



③



④



日本史A

問 4 下線部㉔に関連して、アメリカの影響を受けて起こった事柄を述べた次の文 I～Ⅲについて、古いものから年代順に正しく配列したものを、下の①～④のうちから一つ選べ。 

36
----

- I アメリカ型の農業技術の導入を目的に、札幌農学校が設立された。
- Ⅱ 日米相互防衛援助協定(MSA 協定)にもとづくアメリカの軍事援助によって、日本の防衛力が強化された。
- Ⅲ 野球がスポーツとして普及し、全国中等学校野球大会が開始された。

① I — II — III

② I — III — II

③ II — I — III

④ II — III — I

問題と解答は、独立行政法人 大学入試センターホームページより転載しています。  
ただし、著作権上の都合により、一部の問題・画像を省略しています。

日本一の学校情報



<http://www.js88.com>

インターネット塾・予備校情報サイト



<http://jyuku.js88.com>