

現代社会

(解答番号 ~)

第1問 次の文章を読み、下の問い(問1～8)に答えよ。(配点 22)

自らの①幸福の追求とその実現は、個々人の人生の目的の一つであり得る。幸福の捉え方は様々であるが、平穏な暮らし、充実した②仕事、豊かな生活などは、多くの人々が望むことである。そして、人々が共に幸福に生きられる社会の構築は、社会全体に共通する目標の一つである。しかし、自らの幸福を追い求めることが、他者の幸福や社会全体の幸福に常につながるとは限らない。

少し極端な事例でこれを考えてみたい。近年、アメリカの一部の地域では、比較的富裕な層が、自らの住む地区を周囲と切り離し、新たな自治体を誕生させている。その理由の一つは、③税の使い方に対するこの富裕層の不满である。住民から集めた税金は、主に、④住民の生活に必要な財やサービスに充てられる。しかし、この富裕層は、負担する税額と得られるサービスが釣り合っていないという不满をもっていた。そこで、彼らは新しい自治体を誕生させたのである。この新しい自治体では、納得のいく額の税負担で、彼らの望む⑤政策が実現可能となった。

富裕層の居住する地域のみが自治体として分離することで、それによって切り離された地域が貧困層の多い自治体となり、問題が生じている、と報じられた。貧困層の多い自治体では、十分な税収が見込めず、図書館の設置運営やごみの収集などの⑥公的サービスの供給が滞り、さらには公立病院の運営難が深刻化しているとされた。

これは、自由と⑦平等とのバランスに関わる問題でもある。幸福を追求する過程で、人々の利害が相反することは、いつでもどこにでも生じ得る。したがって、異なる考え方を相互に認めつつ利害を調整することや、⑧より良い社会のあり方の探求が重要であり、さらに、誰にでも開かれた公正な社会を構築することが望まれるだろう。

問 1 下線部㉔に関して、日本において幸福追求権から導かれる権利または法的利益に関する記述として最も適当なものを、次の①～④のうちから一つ選べ。

1

- ① 歴史的・文化的価値を有する景勝地の景観について、法的な保護に値する利益であることを認める判断を示した裁判所の判決がある。
- ② 個人情報番号で一元的に管理する住民基本台帳ネットワークは、プライバシー権を侵害するものであるとの判断を示した最高裁判所の判決がある。
- ③ 最高裁判所は、個人の名誉を毀損する内容の出版物についても、表現の自由の保障の観点から、その出版の差止めを認めていない。
- ④ 現在の法律では、15歳未満の脳死者の身体から臓器移植用の臓器を摘出することは、本人の自己決定の有無にかかわらず認められない。

問 2 下線部㉕に関して、労働・雇用の状況に関する記述として最も適当なものを、次の①～④のうちから一つ選べ。

2

- ① 日本の労働者派遣法は、制定当時に比べると対象業務に限定を加える方向で改正されてきている。
- ② ワークシェアリングとは、雇用される労働者の人数を削減することを目的として、一定の仕事をかち合って行う仕組みのことである。
- ③ SOHO(ソーホー)とは、自営業者や労働者が、自宅等で小規模に事業を行ったり、勤務したりする形態のことであるとされている。
- ④ 日本の育児・介護休業法は、育児のための短時間勤務や残業免除の請求を、女性労働者に比べて男性労働者に対しては制限している。

現代社会

問 3 下線部㉔に関連して、日本における政府の予算に関する記述として最も適当なものを、次の①～④のうちから一つ選べ。

- ① 国会議員は、予算案を国会に提出することができる。
- ② 「第二の予算」と呼ばれたことがある財政投融资は、道路や港湾の整備などの投資や融資に用いられる。
- ③ 財政の弾力的な運用が困難になる要因の一つとして、歳出に占める国債費の割合の低下がある。
- ④ 財政法では、特例国債(赤字国債)の発行が認められている。

問 4 下線部㉑に関して、政府の役割と市場の限界に関する記述として**適当でない**ものを、次の①～④のうちから一つ選べ。

- ① 管理価格とは、プライス・リーダーが設定した価格に、他の企業も追従して定まる価格のことである。
- ② 市場の失敗が生じる原因の一つに、情報の非対称性がある。
- ③ 累進課税制度には、所得の再分配機能がある。
- ④ 少数の企業が市場を支配するような寡占市場のもとでは、非価格競争が弱まる傾向にある。

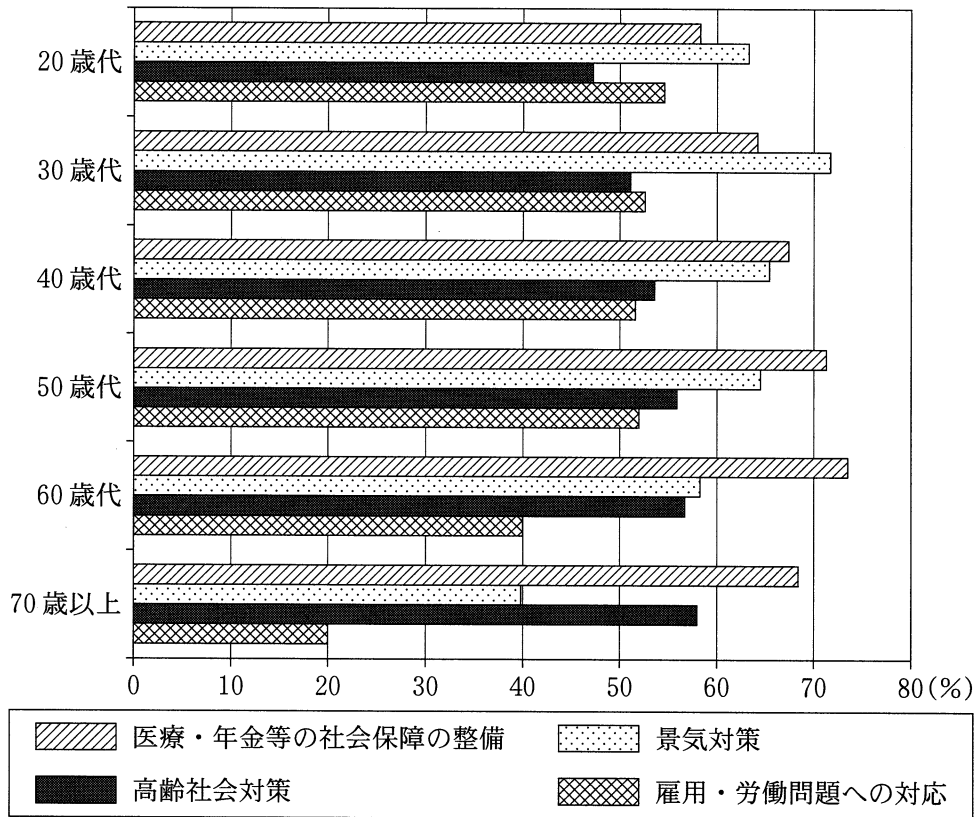
問 5 下線部㉔に関連して、経済政策についての日本の法制度に関する記述として最も適当なものを、次の①～④のうちから一つ選べ。 5

- ① 独占禁止法によって規制されるカルテルとは、企業が利益を確保するために、価格や生産量などについて協定を結ぶことである。
- ② 預金保険法が定めるペイオフとは、金融機関が破綻した場合の預金者の預金に対する保護の上限額を撤廃するものである。
- ③ 中小企業基本法は、国による保護政策によって非効率な企業が温存されるなどという批判を受けて、廃止された。
- ④ 消費者基本法は、消費者の経済的利益の保護を強化する観点から、消費者保護基本法へと改正された。

現代社会

問 6 下線部①に関連して、次の図は、日本において、20歳以上の国民を対象に、「今後、政府に対して、力を入れてほしいと思うこと」について尋ねた調査結果の一部を、年齢階層別に示したものである。図から読み取れることとして最も適当なものを、次ページの①～④のうちから一つ選べ。 6

図 今後、政府に対して、力を入れてほしいと思うこと(年齢階層別)



(注) 図は、33ある選択肢から複数回答した結果について、4つの選択肢の回答割合を示している。

内閣府「平成26年度国民生活に関する世論調査」(内閣府 Web ページ)により作成。

- ① 「40 歳代」以上の年齢階層では、「高齢社会対策」と回答した割合が「雇用・労働問題への対応」と回答した割合より低い。
- ② 「景気対策」と回答した割合は、「30 歳代」以上の年齢階層では、年齢階層が上がるに従って低くなり、「雇用・労働問題への対応」と回答した割合は、年齢階層が上がるに従って高くなる。
- ③ 「40 歳代」以上の年齢階層では、「医療・年金等の社会保障の整備」と回答した割合が「景気対策」と回答した割合より高い。
- ④ 「医療・年金等の社会保障の整備」と回答した割合は、「60 歳代」以下の年齢階層では、年齢階層が下がるに従って低くなり、「高齢社会対策」と回答した割合は、年齢階層が下がるに従って高くなる。

現代社会

問 7 下線部㉔に関して、日本の社会における平等の推進のための取組みに関する記述として最も適当なものを、次の①～④のうちから一つ選べ。 7

- ① ハンセン病患者に対する隔離政策が人権侵害であると判断した 2000 年代の裁判所の判決を受けて、らい予防法は廃止された。
- ② 日本国民の父と外国人の母をもつ非嫡出子(婚外子)の日本国籍の取得を、両親の婚姻の有無により区別していた国籍法の規定は、廃止された。
- ③ 男女雇用機会均等法が定める労働者の採用や解雇、定年年齢における性別による差別の解消は、事業者の努力義務であるとされている。
- ④ 議員定数不均衡の状態で行われた国政選挙を違憲とした最高裁判所の判断は、存在しない状況にある。

問 8 下線部㉕に関する記述として最も適当なものを、次の①～④のうちから一つ選べ。 8

- ① J. ロールズは、恵まれない人々の状況が改善されるという条件のもとでのみ、生まれつき恵まれた人々はその利益を得ることが許容されるという考え方を示した。
- ② J. S. ミルは、人は自由であるためにその行動に責任があり、個人として生きることは同時に「社会参加(アンガジュマン)」を意味するものであると考えた。
- ③ T. ホッブズは、幸福は計算可能であり、「最大多数の最大幸福」を立法などの基準にするべきとした。
- ④ M. ホルクハイマーは、福祉が目指す方向として、潜在能力が確保される平等を重視した。

現代社会

第2問 次の文章を読み、下の問い(問1～5)に答えよ。(配点 14)

都市の雑踏に身を置いていると、人混みのなかを、多くの見知らぬ人たちが、それぞれの目的地へと急ぎ向かっていくのを目にするだろう。自分もまた、㉑大衆に飲み込まれてしまい、周りの人間とあまり違いはないように思えてくる。

しかし少し考えてみれば、自分は個性的で、多様な顔をもっていることにも気付く。他者についても、授業では目立たない友達が部活動では活発だったり、一緒に街へ㉒買い物に行く際には、「お調子者」を演じたりするのを見ることがある。また通信分野などで㉓高度な技術が発達した今の世の中では、自分も友達も、SNSやその他のインターネットサイトで、自らを多様に表現している。つまり現代の多くの人々は、実在の、あるいは仮想の複数の場所を行き来して、そこで何らかの役割を担い、それぞれの場で多彩な顔を見せて生きている。どの人の社会生活をとってみても、㉔一見しただけで把握するのは不可能と言えるほど複雑である。

街なかで行き交う見知らぬ人たちは、皆同じように見えるかもしれない。だが実際には、どの人も自分と同じく、㉕多様な顔をもつ個性的な存在である。このように考えて、自分と無表情にすれ違うだけの人々が、いつ、どこで、どのような顔を見せているのかを想像してみるのも面白い。他者に対する関心を、このような観点からもつことは、私たちが豊かな社会関係を築いていくことにも役立つであろう。

問 1 下線部㉔に関して、大衆社会に関する記述として最も適当なものを、次の①～④のうちから一つ選べ。 9

- ① 「一億総中流」は、主に第二次世界大戦期における日本人の階層に関する社会意識を表す言葉として用いられている。
- ② 大衆民主主義社会の時代の到来に伴い、世論へのマスメディアの影響力は弱くなったと言われている。
- ③ トックビルは、自分自身の考えや信念よりも、むしろ周囲の意見や評価を基準にして生きる大衆の社会的性格について、著書『孤独な群衆』のなかで論じている。
- ④ フロムは、自由の重荷に耐えられない人々が自分を拘束する権威を求めることで、ファシズムの発展が促されたことについて、著書『自由からの逃走』のなかで論じている。

問 2 下線部㉕に関して、日本における消費者に関わる制度に関する記述として最も適当なものを、次の①～④のうちから一つ選べ。 10

- ① 消費者のカードローン利用等による多重債務問題などに対処するため、金融再生法が制定された。
- ② 消費者庁は、複数の省庁にまたがっていた消費者行政を一元化する機関として設置された。
- ③ 消費生活協同組合(生協)は、国や地方自治体が資金を出して運営する公企業である。
- ④ 消費者からの苦情相談などを受け付けている国民生活センターは、各都道府県が設置している。

現代社会

問 3 下線部㉓に関して、現代の科学技術に関する記述として適当でないものを、次の①～④のうちから一つ選べ。 11

- ① 水素と二酸化炭素の化学反応によって電力を発生させる燃料電池は、自動車などへの利用が進んでいる。
- ② 医療へ応用する研究が進められてきたES細胞は、受精卵の利用などに伴う倫理的問題が指摘されている。
- ③ 情報通信技術に関わる産業の発達は、今日の脱工業化社会の特徴の一つとみなされている。
- ④ 省電力で明るく光る青色の発光ダイオード(LED)の発明や実用化の功績により、ノーベル物理学賞を受賞した研究者がいる。

問 4 下線部㉔に関連して、社会の課題について調査・研究を行う際の留意点に関する記述として適当でないものを、次の①～④のうちから一つ選べ。 12

- ① 日本十進分類法に基づいて本が配架されている図書館では、分類記号を手掛かりに見つけた本の近くを探すと、似たようなテーマの本を見つけられる可能性が高い。
- ② 現地調査(実地調査)において、公園のような公共の場にいる人を、個人を特定できるような写真の公開を意図して、本人等の許可なく撮影するのは望ましくない。
- ③ 研究において、文献にはない情報を得るために、人に直接会って話を聞く方法が用いられることはない。
- ④ レポートを執筆する際に、ウェブサイト上に公表されているデータを利用する場合、その出典を明示する。

問 5 下線部㉔に関して、様々な人々の生活を尊重する考え方や制度に関する記述として最も適当なものを、次の①～④のうちから一つ選べ。 13

- ① 日本では、バリアフリーの考え方に基づいて、物理的な障壁のみならず、制度上および意識上の障壁を取り除こうとする取組みが行われてきた。
- ② 日本では、司法制度改革の一環として、トラブルの法的解決に関する情報やサービスの提供を目指して、ハローワークが設立された。
- ③ ワーク・ライフ・バランスは、生徒や学生などが、企業等で実際に就業を体験することを意味する。
- ④ インフォームド・コンセントの考え方は、医師が、診断や治療方法などについて説明すれば、患者の同意を得ずに治療を行い得るというものである。

現代社会

第3問 海の近くに住む大学生(A)と海から離れた所に住む大学生(B)が会話している。次の会話文を読み、下の問い(問1～8)に答えよ。(配点 22)

A：最近、海岸に④ごみが大量に流れ着いて、地元で話題になっているんだ。

B：自分の地元の⑤自治体は海から遠いし、知らなかったな。何が流れ着くの。

A：流木など自然物のほかに、ウキやブイといった人工物も流れ着いているよ。プラスチック容器やビニール袋など、生活関連のものも多いよ。

B：そうすると、⑥環境への影響も大きそうだね。

A：魚がプラスチックの破片を誤って食べてしまうなど、生物への被害も出ているし、景観の悪化や漁業への被害もあるよ。

B：いろんな影響があるね。ごみはいったいどこから来ているんだろう。

A：日本全体では、⑦河川を通じて陸上から海に流出したごみが海岸に流れ着いているのが多いんだって。

B：この問題は⑧議会で議論されたり、行政で取り上げられたりしているのかな？

A：関係する法律もできて、国から自治体への支援など⑨法的な取組みもあるよ。でも、ごみの回収や処理にはお金も人も必要だから、自治体も苦勞しているね。

B：自治体の多くは⑩財政の状況が厳しいから、大変だろうな。川から出たものが海岸に流れ着くのなら、海辺のごみは自分にも無関係ではないんだね……。

A：そうなんだ。この問題は、⑪地域を狭い視点で見るのではなく、山から流れる川、川から注ぐ海へという意味で、広く「山・川・海」というつながりで捉えることが重要なんだって。

B：なるほどね。そういえば、河川のごみを回収して、その調査をしている活動が地元で行われているから、今度参加してみようかな。

問 1 下線部㉔に関して、日本における廃棄物の問題や取組みに関する記述として最も適当なものを、次の①～④のうちから一つ選べ。 14

- ① 循環型社会形成推進基本法には、製品の生産を行う事業者が、製品が使用されて廃棄物となった後まで一定の責任を負うという考え方が盛り込まれている。
- ② 日本の法律では、3Rのなかで、再生利用(リサイクル)が、再使用(リユース)や廃棄物の発生抑制(リデュース)よりも優先されるという原則が定められている。
- ③ 日本は、ごみ焼却場などからのダイオキシン類の排出について、法律による規制がない状況にある。
- ④ 一般廃棄物の投棄は、大気汚染、水質汚濁などと並んで典型七公害の一つに数えられる。

問 2 下線部㉕に関して、日本の地方自治体に関する記述として**適当でないもの**を、次の①～④のうちから一つ選べ。 15

- ① 地方自治体には、行政委員会が設けられている。
- ② 地方自治体の事務の監査に関して、住民は、一定数以上の署名を集めたうえで、首長に対して直接請求を行うことができる。
- ③ 地方自治体には、オンブズマン(オンブズパーソン)制度を設けて、行政に対する住民からの苦情処理や、行政監視などを行っているところがある。
- ④ 地方自治体の首長には、その自治体の議会を解散する権限がある。

現代社会

問 3 下線部㉓に関して、環境問題の取組みに関する記述として最も適当なものを、次の①～④のうちから一つ選べ。 16

- ① 国際的に重要な湿地や、そこに生息する動植物の保護を目的として、バーゼル条約が採択された。
- ② 日本では、汚染による健康被害などに関して、企業がその汚染を故意に生じさせたのでなければ、法律上、被害について賠償する必要はないとされている。
- ③ 環境保全と経済開発を両立させる「持続可能な開発」という理念が、人間環境宣言のなかに盛り込まれた。
- ④ 日本では、汚染防止のために、有害物質を一定濃度以下にする濃度規制のほか、地域ごとに特定された有害物質の排出総量を定める総量規制が行われている。

問 4 下線部㉔の状況が問題になる背景として「外部不経済」がある。外部不経済に該当する例として最も適当なものを、次の①～④のうちから一つ選べ。

17

- ① 高速道路網を整備したことにより、輸送時間の短縮等が生じ、商品を安く提供できるようになった。
- ② 多くの人々が訪れる娯楽施設が街にできたことで、交通渋滞によるバスの遅れがしばしば生じるようになった。
- ③ 自主的なごみ拾い活動を行ったことによって、街の美観が向上し、多くの人々が快適に過ごせるようになった。
- ④ 天候に恵まれ、農産物を例年よりも多く収穫することができたが、農産物価格が下落したことにより、収入が減少した。

問 5 下線部㉔に関して、候補者による選挙運動や、選挙の際の原則に関する記述として最も適当なものを、次の①～④のうちから一つ選べ。 18

- ① 日本では、選挙運動において、候補者による戸別訪問が、法的に認められている。
- ② 日本では、候補者の選挙運動の責任者などが、買収等の選挙犯罪で刑に処せられた場合でも、候補者本人の当選は有効である。
- ③ 秘密選挙とは、投票内容について他人に知られないことが有権者に保障されている選挙である。
- ④ 直接選挙とは、一定の年齢に達した者が、その財産や納税額などにかかわらず、選挙権を行使できる選挙である。

問 6 下線部㉕に関して、日本の環境法制や環境政策に関する記述として最も適当なものを、次の①～④のうちから一つ選べ。 19

- ① 高度経済成長期に公害対策を進めるために、容器包装リサイクル法が制定された。
- ② 環境汚染により健康被害を受けた者に対して、汚染者負担の原則に基づいて補償を行うことを定めた公害健康被害補償法が制定された。
- ③ 地球温暖化対策税(環境税)は、二酸化炭素の排出量を抑えるために、再生可能エネルギーの利用にも課される税である。
- ④ 環境基本計画は、環境保全施策の総合的かつ計画的な推進を図るために、資源有効利用促進法に基づいて策定される計画である。

現代社会

問 7 下線部㉔に関して、日本の財政に関する記述として最も適当なものを、次の①～④のうちから一つ選べ。 20

- ① 所得税、法人税、贈与税は、地方自治体の自主財源である地方税に分類される。
- ② 消費税には、所得の高い人ほど、所得に占める税負担の割合が高くなる傾向があると指摘されている。
- ③ 地方分権を促すことなどを目的とした三位一体改革には、国から地方への税源の移譲や、補助金の削減、地方交付税の見直しが含まれている。
- ④ 憲法上、国は法律または法律の定める条件によることなく、新たに租税を課することができる。

問 8 下線部㉕に関して、日本における状況や取組みに関する記述として最も適当なものを、次の①～④のうちから一つ選べ。 21

- ① 大型の商業施設が増えてきた一方で、古くからの商店街では、来客数の減少などにより廃業する商店が増え、いわゆる「シャッター街(シャッター通り商店街)」となっているところがある。
- ② 農業生産額や農業就業人口は減少し続けているが、中山間地域を含めて耕作放棄地は増加傾向にない。
- ③ ナショナルトラスト運動とは、国が中心的な主体となって、資金を集めて土地などを買い取り、貴重な歴史的建造物や自然環境の保全を進める活動のことである。
- ④ 企業が地域の農地を借りて、農業に参入することは、法的には、認められていない。

現代社会

第4問 次の文章を読み、下の問い(問1～5)に答えよ。(配点 14)

現在、内閣府から定期的にGDP(国内総生産)速報が出される。㉑日本経済の状況を示す、代表的な指標の一つである。このおなじみの指標が、実は1929年の世界恐慌をきっかけに、苦労の末、考案されたものだと知っているだろうか。

当時、世界中が㉒景気の深刻な悪化に見舞われ、街には失業者があふれていた。しかし、対策を施そうにも、各国政府は一国の経済活動全体を捉える有効かつ共通の指標をもっていなかった。現状が分からなければ㉓適切な対策も施せない。そこで、アメリカ政府は指標作りに動き出した。経済学者のクズネッツらは既存のあらゆる統計資料を駆使して国民所得勘定を作りあげ、1929年以降どれだけ経済が収縮してしまったのかを国民所得という指標で示したのだった。この過程では、例えば違法行為による所得を算入するのかなど無数の判断が必要とされ、指標の有用性や信頼性も考慮して、算出方法が定められていった。このときに作られた㉔国民所得の指標こそが、GNP(国民総生産)やGDPの基礎となっているのである。

今日、GDPは㉕経済成長を捉える上でも不可欠の指標として世界各国で重用されている。しかし、他方で様々な立場から異論や対案が提起されてもいる。いかに優れた指標といえども、あらゆる目的にかなう万能の指標ではありえない。皆さんも指標を扱うときは、その背景や制約にも気を配るよう、心がけてもらいたい。

問 1 下線部㉔に関する記述として最も適当なものを、次の①～④のうちから一つ選べ。 22

- ① 第二次世界大戦後に、ドッジ・ラインの実施に伴ってインフレーションが生じた。
- ② プラザ合意による円安が一つの要因となって、国内の輸出産業が苦境に陥った。
- ③ 第四次中東戦争に伴う石油危機などを背景に、実質経済成長率は一時マイナスを記録した。
- ④ バブル経済が崩壊した要因の一つとして、1990年代前半に日本銀行が一層の金融緩和策を採ったことがある。

問 2 下線部㉕に関して、景気変動に関する記述として最も適当なものを、次の①～④のうちから一つ選べ。 23

- ① 好況や不況に伴う自動的な増減は、フィスカル・ポリシーの一つである。
- ② 景気循環の種類のなかで、キチンの波と呼ばれる3年から4年程度の周期の波動を生む主な要因は、企業在庫であるとされている。
- ③ スタグフレーションは、不況のなかで物価が持続的に下落していく現象のことである。
- ④ 景気循環の種類のなかで、ジュグラの波と呼ばれる約10年周期の波動を生む主な要因は、大きな技術革新であるとされている。

現代社会

問 3 下線部㉓に関して、通貨・金融面での対策に関する記述として最も適当なものを、次の①～④のうちから一つ選べ。 24

- ① 日本では、不良債権問題への対処のため、金融機関に公的資金が注入されたことがあった。
- ② 欧州連合(EU)では、リスボン条約に基づいて、域内の単一通貨であるユーロが導入された。
- ③ BIS(国際決済銀行)規制に基づくと、銀行は、自己資本比率を一定水準以下に維持することを求められる。
- ④ 日本で1990年代後半以降に行われた、銀行・証券・保険業務の相互参入を認めるなどの改革は、護送船団方式と呼ばれる。

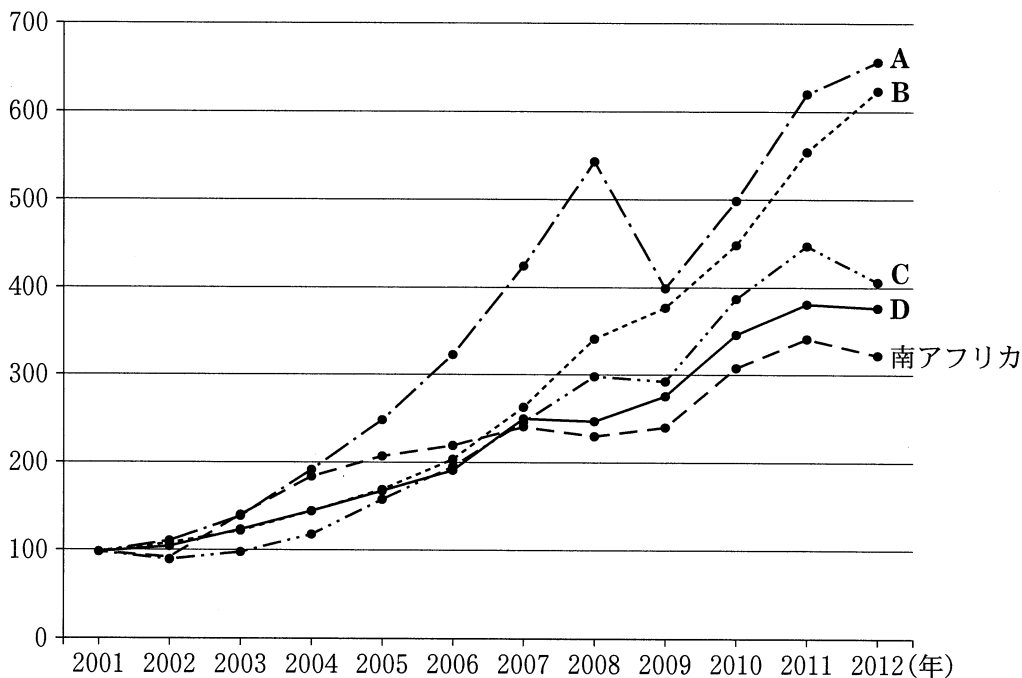
問 4 下線部㉑に関して、GDP(国内総生産)などの経済指標とその計算に関する記述として最も適当なものを、次の①～④のうちから一つ選べ。 25

- ① 物価の変動を考慮することなく示されるGDPの変化率が、実質経済成長率である。
- ② 福祉の水準をより適切に測る目的で、家事労働時間などについても算入した指標が、NNP(国民純生産)である。
- ③ GDPから海外純所得を差し引いたものは、GNI(国民総所得)である。
- ④ GDPはフロー、国富はストックについての指標である。

現代社会

問 5 下線部㉔に関して、次の図は BRICS(ブラジル・ロシア・インド・中国・南アフリカ)の 21 世紀に入ってからの GDP(米ドル換算)の変化を示したものである。変化を比較しやすいように 2001 年の各国 GDP の水準を 100 とする指数で表している。次ページの文ア～ウを参考にして、図中の A～D に該当する国名の組合せとして最も適当なものを、次ページの①～⑧のうちから一つ選べ。

26



(注) ここでの GDP は、各年の名目 GDP をその年の平均名目為替レートで米ドル換算したものである。

International Monetary Fund (IMF), *World Economic Outlook Database*, April 2014 edition (IMF Web ページ), および IMF, *International Financial Statistics* (CD-ROM edition, July 2014) により作成。

- ア 2001年から2012年にかけて、中国の米ドル換算のGDPは6倍以上になった。
- イ 2008年の世界金融危機を受けて、ブラジルとロシアの経済は海外資金の流出と資源価格の下落によって打撃を被り、翌年の米ドル換算の両国のGDPはマイナスの成長率を記録した。
- ウ 2011年から2012年にかけてのブラジルの状況を詳しくみると、ブラジル通貨(リアル)建てではGDPは約6%成長し、他方で、米ドルに対してブラジルリアルは約17%リアル安になった。

- | | | | | |
|---|--------|--------|--------|--------|
| ① | A ブラジル | B 中国 | C ロシア | D インド |
| ② | A ブラジル | B 中国 | C インド | D ロシア |
| ③ | A ロシア | B 中国 | C ブラジル | D インド |
| ④ | A ロシア | B 中国 | C インド | D ブラジル |
| ⑤ | A 中国 | B ブラジル | C ロシア | D インド |
| ⑥ | A 中国 | B ブラジル | C インド | D ロシア |
| ⑦ | A 中国 | B ロシア | C ブラジル | D インド |
| ⑧ | A 中国 | B ロシア | C インド | D ブラジル |

現代社会

第5問 次の文章は、外国に留学中の大学生が高校時代の担任の先生に送った手紙の一部である。この手紙を読み、下の問い(問1～5)に答えよ。(配点 14)

高校2年生の頃、大学生になったら何か特別な経験をしたいと考え、先生にご相談いたしました。その際いただいた、「㉑若い頃には、外国に留学するのがよい」というアドバイスに勇気づけられ、留学することにしました。まだ、それほど経っていませんが、楽しいことや意外なことなど、多くのことを経験しました。

パスポートを取得し、㉒日本円を外貨に両替したときには、いよいよ外国に行くのだ、という気持ちになりました。初めて外国の土地を踏んだときには、とても感動しました。最初の頃は言葉が聞き取れなかったのですが、少しずつ会話をすることで友達の輪が広がり、㉓自分らしさも出せるようになってきました。

慣れない土地で病気になったとき、ホストファミリーに病院へ連れて行ってもらったことには、とても感謝しています。こちらでは医療費の払い方など、㉔社会保障の仕組みも違いました。先生が、「国により制度や文化が異なる。留学することで様々なことを体験するのは、とても重要だ」とおっしゃっていた意味が分かりました。今回のことは、日本と他国との違いを考えるきっかけになりました。

パスポートや㉕お金、健康の管理など身の回りのことを自分自身で行うことで、自立心がつきました。これからも、より広い視野を身につけるよう努力します。

問 1 下線部㉓に関して、青年期に関する記述として最も適当なものを、次の①～④のうちから一つ選べ。 27

- ① 児童期から青年期への移行に伴って現れる、身体的な性差の様々な特徴は、第一次性徴と呼ばれる。
- ② ハヴィガーストは、青年期を迎える前にあらかじめ達成しておくべき課題の一つとして、職業の選択やそのための準備を挙げた。
- ③ 青年期の始まりと終わりの時期は、時代や文化が異なっても一定であるとされる。
- ④ レヴィンは、子どもと大人いずれの集団にも安定的には属しにくい特徴を捉えて、青年期にある人をマージナル・マンと呼んだ。

問 2 下線部㉔に関連して、国際金融や国際貿易に関する記述として最も適当なものを、次の①～④のうちから一つ選べ。 28

- ① 新興国も参加する G 20 金融サミットは、アジア通貨危機の直後に開催されたものである。
- ② 水平貿易とは、一方の国が原材料を輸出し、他方の国がそれを輸入した上で加工した完成品を輸出する貿易の形態を指している。
- ③ 外国為替相場に対して、今日、大きな影響を与えているのは、貿易に伴う通貨交換よりも資本移動に伴う通貨交換であるとされている。
- ④ 国際収支において、外国から自国への輸入額が、自国から外国への輸出額を上回った場合、自国の貿易収支は黒字となる。

現代社会

問 3 下線部㉔に関して、次の文章中の **A** ~ **C** に入る語句や人名の組合せとして最も適当なものを、下の①~⑧のうちから一つ選べ。 **29**

青年期から成人期への移行に際しては、成年式等、大人への仲間入りの儀礼、すなわち **A** を経験するように、社会から求められることがある。さらには、青年自身が自分らしさの確立に向けて取り組むことも、重視されてきた。例えば、心理・社会的な発達理論を提起した **B** は、青年期の発達課題の一つとして、時間の流れのなかで、様々な場面にわたり、自分が自分であることの確信を得ることを挙げた。こうした課題が達成されない様子を指して、彼は **C** と呼んだ。

- | | | | |
|---|------------|---------|--------------|
| ① | A モラトリアム | B エリクソン | C 第二反抗期 |
| ② | A モラトリアム | B エリクソン | C アイデンティティ拡散 |
| ③ | A モラトリアム | B フロイト | C 第二反抗期 |
| ④ | A モラトリアム | B フロイト | C アイデンティティ拡散 |
| ⑤ | A イニシエーション | B エリクソン | C 第二反抗期 |
| ⑥ | A イニシエーション | B エリクソン | C アイデンティティ拡散 |
| ⑦ | A イニシエーション | B フロイト | C 第二反抗期 |
| ⑧ | A イニシエーション | B フロイト | C アイデンティティ拡散 |

問 4 下線部㉑に関して、日本の状況に関する記述として最も適当なものを、次の①～④のうちから一つ選べ。 30

- ① 年金制度における積立方式は、インフレーションによる積立金の価値の下落を避けることができる方式である。
- ② 公的年金制度を補完する役割をもつとされる確定拠出年金制度は、いまだ導入されていない。
- ③ 国民の健康の維持・増進を図ることを目的とした公衆衛生について、その費用が租税で賄われることはない。
- ④ 後期高齢者医療制度は、一定年齢以上の高齢者に対して保険料の負担を求めている。

問 5 下線部㉒に関して、貨幣に関する記述として適当でないものを、次の①～④のうちから一つ選べ。 31

- ① 日本では、現在、クレジットカードやプリペイドカードなどによる支払いが普及して、キャッシュレス社会化が進行していると言われている。
- ② 日本では、民間銀行は、受け入れている預金の一定割合以上を支払準備として、日本銀行に預ける義務を負う。
- ③ コール市場は、民間の金融機関と金融機関以外の法人企業が短期間の資金の貸し借りをを行う場である。
- ④ マネーストックは、好況期には財・サービスの取引量が活発になるため、増加する傾向にあると言われている。

現代社会

第6問 次の文章を読み、下の問い(問1～5)に答えよ。(配点 14)

現代社会はグローバル化し、様々なものが、国境を越えて活発に移動している。とはいっても、私たちは、日々の生活のなかで国境を意識することは、あまりないかもしれない。国境がもつ意味は、㉑国の全体が海に囲まれているか、あるいは、一部ないし全体が隣の国と陸続きであるかによっても、違ってくるであろう。

隣の国と陸続きであることは、両国間の国境をどこに引くかという問題を伴う。国境が㉒民族の分布と一致していないことなどとも関連して、その問題が紛争につながることもある。もちろん、現代においては、国際紛争を解決するために国が㉓武力を使うことは認められない。「力の支配」ではなく「法の支配」が求められているのである。例えば、カンボジアとタイの間で、それぞれが主張する国境が異なったため、ある寺院がどちらの国に属するか争われたことがある。その解決に向けたプロセスのなかで、㉔国際裁判が行われていることは、注目に値しよう。

グローバル化の時代においても、国境が一つの境をなしていることに変わりはない。自国にいながら㉕他国のヒト・モノ・カネ・サービスを身近に感じる機会が増えているとしても、国境を越えなければ感じ取ることができないこともいろいろある。様々な国を訪ね、いろいろな体験をしながら、国境で区切られた世界において人々が平和に暮らすためにはどうしたらよいか、考えてもらいたい。

問 1 下線部②に関して、国や国際法に関する記述として最も適当なものを、次の①～④のうちから一つ選べ。 32

- ① 『戦争と平和の法』を著して、国際社会には国が守るべき法があることを示したのは、カントである。
- ② 日本国憲法において、条約を締結することは、天皇が行う行為であると定められている。
- ③ 植民地が国として独立する上で一定の役割を果たした植民地独立付与宣言が採択されたのは、バンドン会議においてである。
- ④ 諸国が様々な条約を締結している今日においても、慣習法は国際法の一部とみなされている。

問 2 下線部⑤に関する記述として最も適当なものを、次の①～④のうちから一つ選べ。 33

- ① イラクやイラン、トルコなど複数の国に居住してきたクルド人を中心とする新しい国が作られ、国際連合(国連)に加盟した。
- ② スーダンのダルフル地方では、アラブ系と非アラブ系の民族対立などから武力衝突が発生し、大規模な人権侵害につながった。
- ③ 先住民族や少数民族の権利を保護することの重要性を明記したウィーン宣言は、国連人権理事会において採択されたものである。
- ④ 集団殺害防止条約(ジェノサイド条約)は、冷戦終結後に世界の一部の地域で行われた「民族浄化」を背景として採択されたものである。

現代社会

問 3 下線部㉓に関して、武力の行使や軍縮・軍備管理に関する記述として最も適当なものを、次の①～④のうちから一つ選べ。 34

- ① 国連安全保障理事会が、国連加盟国に武力の行使を許可する場合には、全理事国の賛成が必要である。
- ② 国連総会が、一定の場合に国連加盟国に武力の行使を勧告できることは、国連憲章で明示的に定められている。
- ③ ビキニ環礁での水爆実験を背景に第1回原水爆禁止世界大会が開催されたのは、アメリカにおいてである。
- ④ クラスター爆弾を製造したり使用したりすることを禁止する条約が、採択されている。

問 4 下線部㉔に関する記述として最も適当なものを、次の①～④のうちから一つ選べ。 35

- ① 日本は、人道に対する犯罪等を行った個人を裁く国際刑事裁判所に未加盟である。
- ② 日本は、国際司法裁判所において行われる国際裁判の当事国になったことがある。
- ③ 様々な国際紛争の解決のため19世紀末に採択された条約に基づいて設立された常設仲裁裁判所は、現在では廃止されている。
- ④ 様々な国際紛争のうち、特に海に関する紛争の解決を役割とする国際裁判所の設立は、見送られてきている。

問 5 下線部㉔に関する記述として最も適当なものを、次の①～④のうちから一つ
選べ。 36

- ① 日本が締結した経済連携協定(EPA)のなかには、看護や介護の分野における外国人労働者の受入れに関するルールを定めるものがある。
- ② 日本は、関税をめぐる問題などを扱う環太平洋経済連携協定(TPP)の交渉が開始された当初から、交渉に参加してきた国の一つである。
- ③ 国際通貨基金(IMF)が、国際収支上の問題を抱えた加盟国に対して融資する制度は、現在では廃止されている。
- ④ 関税と貿易に関する一般協定(GATT)における協議で、サービス貿易に関するルールがまとまったのは、東京ラウンドにおいてである。

問題と解答は、独立行政法人 大学入試センターホームページより転載しています。
ただし、著作権上の都合により、一部の問題・画像を省略しています。